

Presa baloti ~ UparTiat 100 V5
Instructiuni de exploatare

Project: U166-17
Versiune: 1 1 / 1 IB
Data: 2 06
2010

Instructiuni de exploatare Pres[^] bal©ti

9

Versiuni cu numUr mai mare inlocuiesc versiunile cu numUr mai mic.

Presă balotă - Upamat 100 V5
Instrucțiuni de exploatare

Proiect:
Versiune:
Data:

UnoTech GmbH - Essener Str. 13 Df - 49716 Meppen Tel. +49 (0)5932 - 7215 13 - Fax+ 49 (0)5932 - 7215 30
Mailin' ^v^1,1,>,t.-f. - Internet www.' nnotel.- tit?

Presa baloti - Upamat 100 V5
Instructiuni de exploatare

Proiect: U16647
Versiune: 1 1/ UB
Data: 2 05 2010

Cuprins

1	Instructiuni de siguranta	3
1.1	Generality	3
1.2	LucrSri la utilaj	3
1.3	Dispozitive de protec^e.....	4
1	4.....Instructiuni de siguranta	4
	Descrierea utilajului	5
2.1	Generality	
2.2	Date tehnice.....	5
2.3	Presiuni.....	
3	Elemente de comanda	7
3.1	Elemente de comandS	7
3.2	Vedere generala a utilajului	
10	3.3 Descrierea elementelor de comanda.....	13
4	Punerea in functiune a utilajului	17
4.1	Generality	17
4.2	Conectarea utilajului	17
4.3	Panoul de comanda	18
5	Functionare manuala	19
6	Functionare automata	21
6.1	Generality	21
6.2	Deservire in regim de functionare automate	
	Mesaje de defec^iuni.....	23
7.1	Generality	23
7.2	Panou.....	23
7.3	Descrierea defectiunilor.....	24

U16647

Presa
baloti ~
UpaTiat
100 V5
**Instruct
iuni de
exploat
are**

**Project:
Versiune:
Data.**

1 1 / UB
2 06 2010

Presă
balotă ~
UparTiat
100 V5
**Instructiuni de
exploatare
si
siguranta**

Proiect:
Versiune:
Data.

U16647
1.1 / UB
2 06.2010

1 Instructiuni de siguranta

1.1 Generalitati

Instructiunile de exploatare de fata contin informatii care sunt necesare pentru exploatarea utilajului in conformitate cu destinatia sa §| se adreseaza unui personal calificat tehnic.

Personal calificat sunt persoane care,

- sunt școlarizate ca și personal de deservire a utilajului și care cunosc continutul prezentelor instructiuni de exploatare cu toate capitolele sale §|,
- sau persoane care sunt școlarizate ca personal de întreținere pe astfel de utilaje. conform standardelor de actuale ale tehnicii sigurantei in munca

Persoane

Exista pericol

Daca

acesta trebuie



**straine trebuie indepartate din zona utilajului!
de accidentare și de moarte!**

**persoanele straine, deși au fost avertizate nu parasesc zona utilajului,
oprit sau nu trebuie pornit.**

In timpul exploatarei utilajului deserventul este raspunzator pentru siguranta tertilor. El trebuie sa interzica strainilor accesul in zona utilajului

Daca aveți intrebari sau apar probleme, personalul nostru de specialitate va sta oricand la dispozitie.

1.2 Exploatarea utilajului

Premiza de baza pentru exploatarea utilajului fara defectiuni este cunoașterea indicatiilor și prescripțiilor de baza pentru siguranta in munca.

Prezentele instructiuni de exploatare contin principalele indicatii despre exploatarea sigura a utilajului. Ele trebuie sa fie cunoscute de toti servanii utilajului și trebuie sa fie pastrate la fndemana la locul in care lucreaza utilajul.

In mod suplimentare trebuie respectate toate instructiunile, legile, regulile și prescriptiile de siguranta și de evitare a pericolelor valabile la locul de montare a utilajului.

in general este valabil:

- nu este permisa evitarea instalatiilor de protectie, trebuie utilizate numai locurile de acces prevazute;
- deconectare utilajului trebuie facuta cu elementele prevazute pentru aceasta; „comutatorul principal” din ușa dulapului de comutare trebuie sa fie deconectat și dulapul inchis cu lacat;
- asigurati utilajul contra deconectarii;

Presă balotă - Upamat
100 V5

Instrucțiuni de exploatare

Proiect:	U1 5547
Versiune:	1.1 < UB
Data:	02.06.2010

- așteptați până când utilajul s-a oprit;
- asigurați-vă că energiile reziduale au fost disipate,
- nu încercați să puneți în funcțiune utilajul sau părți ale acestuia prin ocolirea elementelor de comandă prevăzute pentru aceasta;
- o nouă punere în funcțiune a utilajului după exploatarea acestuia este permisă doar după o verificare a funcțiilor și dacă nu există persoane străine în zona acestuia.

1.3 Dispozitive de protecție

Înainte de conectarea utilajului trebuie verificat dacă toate dispozitivele de protecție există și sunt funcționale. Die Comutatoarele PERICOL - STOP (NOT - HALT) trebuie verificate periodic la funcțiune. Dacă un dispozitiv de protecție este deteriorat sau nu funcționează utilajul trebuie oprit imediat și informat personalul de supraveghere.

1.4 Indicații de siguranță

Înainte de exploatarea utilajului țineți întotdeauna cont ca:

1. **Comutatorul principal să fie deconectat**

Pericol!



2. **Comutatorul principal să fie închis.**

Este vorba de siguranță!

Presă
balotă ~
UparTiat
100 V5

Project: U1664 7
Versiune: 1 1 / UB
Data: 2 06 2010

2 Descrierea utilajului

2.1 Generalități

Utilajul descris în aceste instrucțiuni de exploatare este o presă canal de balotă completă automată pentru balotă de diferite dimensiuni, care este construită și destinată exclusiv pentru presarea materialelor voluminoase care pot fi tăiate și maruntite, în balotă compactă, legați corespunzător pentru a putea fi transportați și depozitați.

Orice altă utilizare nu este conformă destinației utilajului. Pentru defecțiuni și deteriorări rezultate în această situație nu se acordă nici un fel de garanție.

Pentru utilizarea conformă cu destinația este necesară și:

- luarea în considerare a indicator din prezentele instrucțiuni de exploatare;
- respectarea intervalelor de inspecție și întreținere ,
- interzicerea oricărui modificări sau lucrări de completare a utilajului.

Constructorul se străduiește să îmbunătățească permanent utilajele sale. Din acest motiv este posibil ca pentru optimizarea unor programe, în decursul timpului să se modifice unele funcțiuni sau să se adauge funcțiuni noi, care încă nu sunt cuprinse în aceste instrucțiuni de exploatare.

2.2 Date tehnice

	Memorie programabilă
Comanda	Siemens S7-300 S7-
Fabricat	314
Tip	3 x 400 V + N + PE 50 Hz
Conexiune electrică	240 V AC / 24 V DC 180
Tensiune de comanda	kW (2 x 75 kW)
Absorbție de putere	400 A
Siguranță	

Presa baloti ~ UparTiat 100 V5
Instructiuni de exploatare

Project:
Versiune:
Data.

U16647
1 1 / UB
2 06 2010

2.3 Presiuni

Urmatoarele presiuni sunt preinstalate la presa:

Presiune	Loc de masurare	Unde	Nume	Pentru ce
40bar	AI-Ch1	Cilindru de reglare canal	Presiune initiala	Presiune minima a canalului la avans
80bar	AI-ChO	PlacS de presiune (piston)	Presiune comanda (comutare)	Deconectare mers rapid
220bar	AI-ChO	Placa de presiune (piston)	Presiune maxima	La atingea acesteia deschide cilindrul de reglare (modificare a pozitiei) canalului

Project:
Versiune:
Data.

3 **Elemente de comanda**
Presă balotă ~
100 V5

3.1 **Elemente de comanda**
In Fig. 3.1.1 este redată ușa stângă a cabinetului de comanda a utilajului.
exploatare

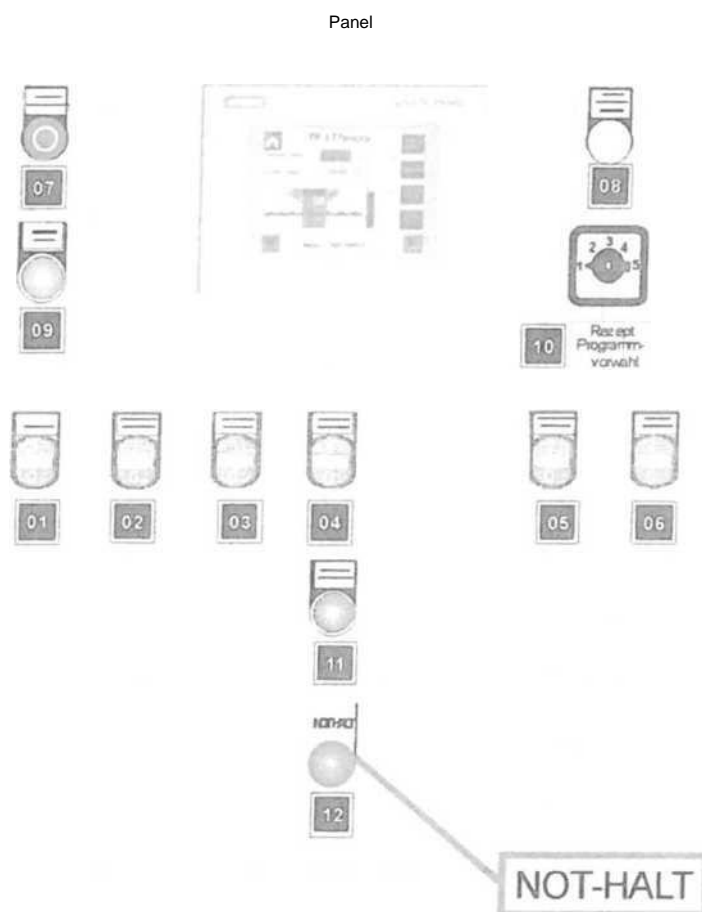
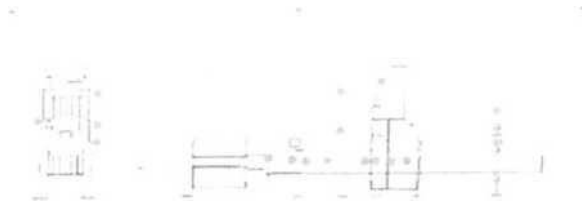


Fig. 3.1.1

Presa baloti - Upamat 100 V5
Instructiuni de exploatare

Project: IJ16647
Versiune: 1 1 / UB
Data: 2 06 2G10

in Fig. 3.1.2 este redată ușa dreapta a dulapului de comandă a utilajului.



n

a c

m d

n

| BII

m

Presa baloti ~ UparTiat 100 V5
Instructiuni de exploatare

Project:
Versiune:
Data.

Presa
baloti ~
UparTiat
100 V5
**Instruct
iuni de
exploat**

SIMATIC PANEL

Project: U16647
Versiune: 1 1 / UB
Data: 2 05 2010

Ofcernoeratur+SS^C Ballen/Tag 348		Pressdr. +288 bar
Betr.Std: 345 aktives Rezept I		Kanaldruck 122 bar
Ballenlange		Rezept 1
I		1 6
RESTIMPULSE		SP
FEHLER REZEPTE 		MENO ij J

SIMATIC PANEL

zurück

Mmdestgewicht Ballen	0001 kg	
Ballenlange	000	Imp.
Sonderfullwert bei Restimpulse	000	Imp.
Kanalmindestdruck	000	bar
Umschaltdruck Pressgang	000	bar
Pressdr uck	000	bar

Presă ~~abwars~~ UparTiat 100 V5
Instructiuni de exploatare

Project:
Versiune:
Data.

Presă baloti - Upamat 100 V5
Instructiuni de exploatare

Project: U1564 7
Versiune: 1 1 / UB
Data: 2 06 2010

SIMATIC PANEL
 Rezept 1 •

zurück **B**

Driller Vorlauf vert.	000, Unidr. Rucklauf	000 Umdr.
Driller Vorlauf hor.	000 Umdr. Rucklauf	000 Umdr.
Abbindung vertikal	EIN	
Abbindung horizontal	EIN	
Wirbulator aktiv	EIN	

abwärts

SIMATIC PANEL

System Funktionen

Contrast I	Kontrast •	Sprache:
! • J	... + 	Deutsch
kalibrieren		

Putzbild

Transfer

zurück

Presă balotă ~ UparTiat 100 V5
Instrucțiuni de exploatare

Project:
Versiune:
Data:

U16647
1 1 / UB
2 06 2010

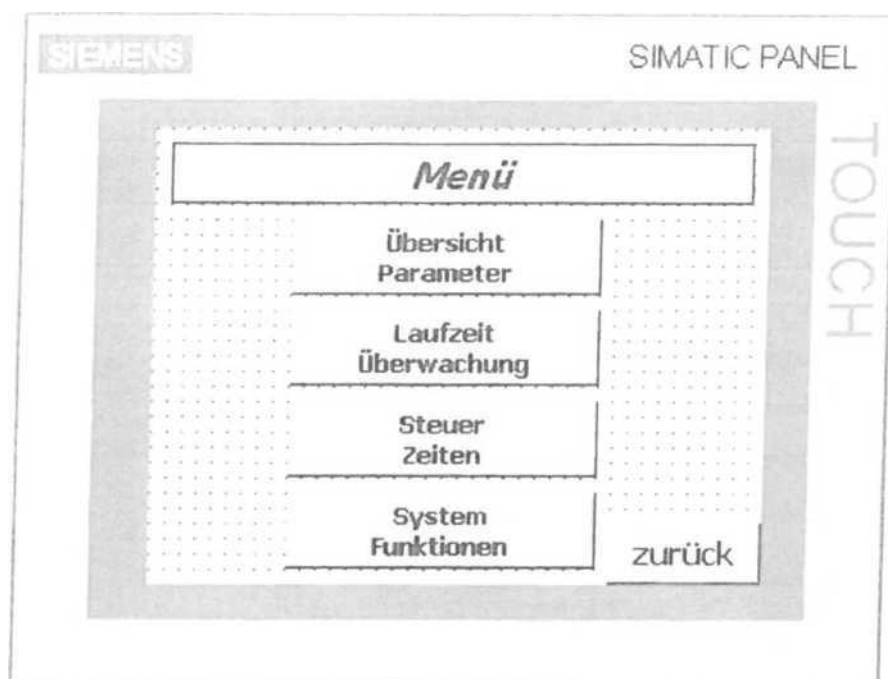


Fig. 3.1 3 reprezintă afișajul numerelor de erori (defecțiuni)



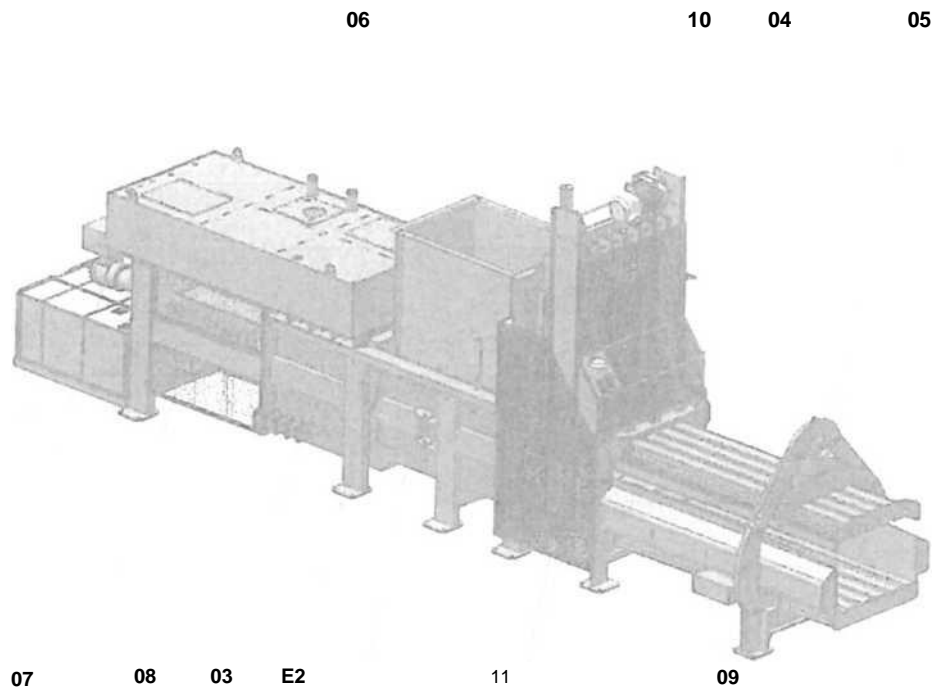
Fig. 3.1 3

Presă
balotă ~
UparTiat
100 V5

Project: U16647
Versiune: 1 1 / U5
Data: 2 06 2010

3.2 Vedere generală a unității

In Fig 3 2.1 este redată vederea generală a presei.



Die Kanalballenpresse besteht im wesentlichen aus folgenden Baugruppen und Teilen

- | | |
|-----|-----------------------|
| 01 | Pumpeneinheit |
| 02 | Presskasten |
| 03 | Pressplatte |
| 04 | Verdrillung |
| 06 | Hydraulik Tank |
| 05 | Kanalstellzylinder |
| 07 | Abdeckschieber |
| 08 | Abstreifer |
| 09 | Ballenzähler |
| 010 | Freistosser |
| 011 | Unterer Drahteinleger |

Elementele constructive ale presei sunt:

Fig 3.2.1

- | | | | |
|----|-----------------------------|----|-----------------------------|
| 01 | Unitatea de pompa | 07 | ȘibSr de acoperire |
| 02 | Cadrul de presare | 03 | Raclet |
| 03 | Placa de presare (pistonul) | 09 | Numerar de baloti |
| 04 | Dispozitivul de legare | 10 | Dispozitiv eliberare |
| 05 | Cilindru reglare canal | 11 | Dispozitiv de ghidare sarm^ |
| 06 | Rezervor hidraulic | | |

Presă balotă ~ UparTiat 100 V5
Instrucțiuni de exploatare

Project: U16647
Versiune: 1 1 / UB
Data: 2 06 2010

În Fig. 3.2.2 sunt redată dispozitivele de legare verticale și orizontale



Fig 3.2.2

în Fig. 3.2.4 este redat dispozitivul de modificare a canalului.

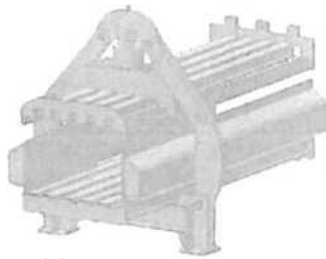


Fig 3.2.4

În Fig. 3.2.5 este redată placa de presiune (pistonul).



Fig. 3.2.5

Presă balotă - Upamat 100 V5
Instrucțiuni de exploatare

Proiect: U1664 7
Versiune: 1 1 / ue
Data: 02.06.2010

Fig. 3 2.6 reda dispozitivul de eliberare

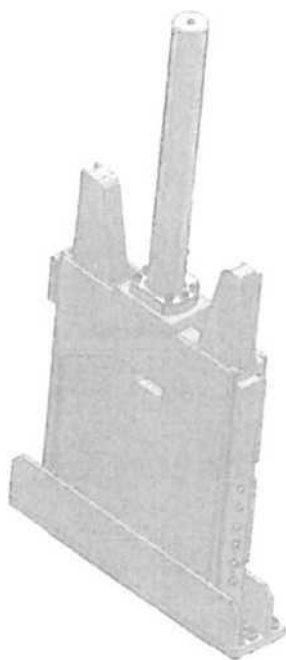


Fig 3.2.6

3.3 Descrierea elementelor de comanda

jssj = *Pozitionare pe dulapul de comutatoare* g =
Pozitionare pe utilaj e] = Pozitionare extern£

j 28	issj Comutatorul principal		Pomire/oprire utilaj
	Afişaj pe panou	Ore de functionare	j Arata orele de functionare
	Afişaj pe panou	Numerator balofi	Arata numarul total de baloti produşi
	Afişaj pe panou	Numerator baloti produşi zilnic	Arata numSrul de baloti produşi de la ultimul reset
	Preselectie pe panou	Lungime balot	Preselectie lungime balot
05	g Tasta [ssj TastS de presiune iluminata (verde)	Banda Conectare	Banda transportoare este conectata
i 05	g Tasta [ssj Tasta (roşu)	Bands Deconectare	Banda transportoare este deconectata
0 1	jssj Senzor optic	Tensiune de comanda i Conectare	Lumineaza, de Tndata ce comanda a fost deconectata.
11	jssi Senzor optic	Defecsiune	Lumineaza daca exists o defectiune
08	jssj Senzor optic	Limitator optic	i Lumineaza de Tndata ce un senzor optic a fost anclanşat.
02	sj Tasta luminoasa (verde)	Automat Conectare	Conectare mod de functionare automat daca comanda este conectata
02	si Tasta luminoasd (roşu)	Automat Deconectare	In modul de functionare automat la apasarea tastei se comuta m regim de functionare manual. Functionare manuala: se opreşte mişcarea pistonului
03	3 Tasta luminoasa (verde)	Pompa 1	e ConecteazS pompa 1 (daca comanda este conectata)
03	ssl Tasta luminoasS (roşu)	Conectar Pompei 1 Deconectare	Deconecteazci pompa 1
4	gs] Tast^ luminoasa (verde)	Pompa 2	re Conecteaza pompa 2 (dacd comanda este conectata)
04	sj Tasta luminoasa	Conecta	avans presa (Piston)
13	TastS luminoasa (verde) (roşu)	Avans presa pompa 2	Avans pana in pozrtia de legare.
	Pompa 2 Deconectare Deconecteaza	<u>Functionare manuala:</u>	

Presă balotă Upal Panat 1005 V5
Instrucțiuni de exploatare

Proiect: U16647
 Versiune: 1 1 / UB
 Data: 2 06 2010

19	gs[Tasta luminoasa (verde)	Presă retur	Funcționare manuala: Retur presa (Piston) Retur pana in pozitia de parcare
14	fss) Tasta (verde)	Ac vertical	Funcționare manuala: Traaere sSrmS in jos
20	ss) Tasta (verde)	Ac vertical	Funcționare manuala: Traqere sarma in sus
15	(verde)	Dispozitiv legare vertical Avans	<u>Funcționare manuala:</u> Dispozitiv legare avans (cat timp tasta este apasata)
21	SS) Tastă (verde)	Dispozitiv legare vertical Pozifie de baza	<u>Funcționare manuala:</u> Dispozitiv legare Retur (automat panS la pozitia de baza)
16	SS) Tastă (verde)	Cutit vertical	<u>Funcționare manuala:</u> Inchidere cufit
22	SS) Tastă (verde)	Cutit vertical	<u>Funcționare manuala:</u> Deschidere cufit
15	Jsj Comutator PERICOL - STOP (NOT - HALT)	PERICOL - STOP Dulap comutatoare	STOP Tasta ciuperca roșu-galben, pentru de declanșarea funcțiunii PERICOL - I STOP.
	Aj Comutatoarele PERICOL - STOP (NOT - HALT)	PERICOL - STOP PresS stanga PERICOL - Presa dreapta	STOP Tasta ciuperca roșu-galben, pentru declanșarea funcțiunii PERICOL - STOP STOP.
	jft) Not-Halt	Numerator reset	Comanda Conectare de
07] Tasta (verde) § PERICOL - STOP (Not- Halt) ss Comanda pe panou	Legare fața Pozitie umplere	Comutator pe ușa, pentru declanșarea l <u>funcțiunii PERICOL - STOP</u> Preluarea valorii comutatorului de preselectare Comutator pe ușa2, pentru declanșarea funcțiunii PERICOL - STOP <u>mic</u> = retur piston pana la pozitia „Pozitie umplere mica“ <u>mediu</u> = retur piston pana la pozitia „Pozitie umplere medie“ <u>mare</u> = retur piston pSna la pozitia l „Pozifie umplere mare“ 1 = fara mtretinere (caz normal) 2 = Deconectare functionare automats și solicitare pozifie de Tntrejinere Daca s-a ajuns la lungimea minima. Solicitare legare Toate lampile lumineaza cat timp tasta este apdsata Deschidere canal (descarcare), timp tasta este apasata Canalul ramane deschis permanent la muchia de taiere Conecteaza comanda
27	jssj Comutator rotativ	Intretinere	
09	ss) Tasta luminoasa (verde)	Balot gata	
26	g Tasta Jverde)	Test lampa	
18	l Tasta (verde) Comanda pe panou fssl Tasta (verde) Ușa stanga Ușa dreapta	Deschidere canal Comutator umiditate	
01			

0		
1		
24	jss) Tasta j Dispozitiv (verde) eliberarejos	Functionare manuala: coboaril ! dispozitivul de eliberare
10	lss) Comutator de Alegerea retetei selectare	Comutator de alegere a retetei (1..5)
24	[ss] Tasta Dispozitiv (verde) eliberare Deconectare	Dispozitiv eliberare deconectat
	lss] Operator-panou	Mesaje, reglaje (vezi 4.3)
	g Horn (claxon) Defectiune	D3 semnale acustice daca apare o defectiune
	jss) Semafor VERDE Comanda Conectare	Lumineaza intermitent dac^ comanda este pe functionare manuala. Lumineaz3 continuu daca comanda automat este conectata.
	lss] Semafor Dispozitiv iegare GALBEN i !	Lumineaza daca dispozitivul de legare este in funcfiune. Lumineaza intermitent daca regimul de functionare automat este conectat și balotul este gata de legare.
	ss] Semafor RO\$U Defectiune	Lumineaza daca exista o defectiune

Tasta

2 06 2010

Comanda ~ UparTiat 100 V5
 Piesa baloti ~ UparTiat 100 V5
 Deconectare
 Deconecteaza comanda
 Project:
 Versiune:
 Data.

care este deja resetatd.

Instructiuni de exploatare

Lumineaza daca exists o noua

	I	defecfiune
jA] Comutator I	Supra veghere filtru	Comutator electronic pentru supravegherea filtrului
0 Afişaj	! Cu cifre mari	Afişaj cu cifre mari

Presă
balotă -
Upamat
100 V5

Proiect: U16647
Versiune: 1 / 1 / UB
Data: 2.06.2010

4 Punerea în funcțiune a utilajului

4.1 Generalități



Pericol! Stationare persoanelor neautorizate în zona de pericol este interzisă.

Înainte de punerea în funcțiune a utilajului, persoanelor neautorizate trebuie evacuate din zona de funcționare.



Pericol! Utilajul nu trebuie să fie deteriorat!

Dispozitivele de protecție trebuie să fie existente și funcționale!

Pericol de accidentare și de moarte!

Înainte de punerea zilnică în funcționare trebuie făcut un control vizual al utilajului

4.2 Conectarea utilajului

Pentru conectarea utilajului trebuie procedat în modul următor:

1. Se aduce comutatorul principal de pe ușa dulapului de comutare în poziția I. Acum tensiunea de comandă este prezentă la aparatul de automatizare, la inițiatori, senzorii și limitatorii optici.
2. Trebuie dezavorate tastele PERICOL - STOP (Not-Halt) eventual activate și dacă este cazul se eliberează alte circuite "externe" PERICOL - STOP (Not-Halt) care acționează pe utilaj. Mesajele de defecțiuni ale utilajului sau altor utilaje pot fi de ajutor în căutarea acestora.
3. Se resetează defecțiunile PERICOL - STOP (Not-Halt) și alte defecțiuni cu tasta "RESET". Dacă defecțiunile nu se pot reseta, cauzele acestora nu sunt înlăturate.
4. Se conectează comanda prin tasta de presiune „Comanda Conectare”. Senzorul optic din tasta de presiune semnalizează conectarea utilajului prin luminare intermitentă. Conectarea utilajului este posibilă numai dacă circuitul PERICOL - STOP (Not-Halt) este închis și nu există defecțiuni care deconectează comanda.
5. Utilajul se află în regim de „Funcționare manuală”. (Funcționare manuală = luminare intermitentă). Se poate lucra acum în regim de funcționare manuală sau se poate trece pe funcționare în regim automat.
6. Pentru a trece comanda în regim de funcționare automat (Funcționare automată = luminare continuă) trebuie apăsată tasta „Automat Conectare”. Apoi utilajul trece în funcționare automată.

Presa baloti - Upamat 100 V5
Instructiuni de exploatare

Project: U16647
 Versiune: 1 1 / UB
 Data: 2 06 2010

Defectiunile Jipsa ulei“ Şi „temperatura maxima ulei“, „PERICOL - STOP (Not-Halt)“ cat Şi aite defectiuni deconecteaza utilajul. Unele defectiuni deconecteaza numai functionarea automata.

4.3 Panoul de comanda

Panoul de comanda 177A este destinat impreuna cu afişajul de defectiuni pentru reglarea parametrilor preseii. Comanda panoului de comanda se face prin panoul Touch existent

Reteta A:

SIMAT IC PANEL

: **zuruck** **Rezept 1 ;** **:: A**

B e- M :	Mindestgewicht Ballen	000	^	3
	Ballenlange	000	Imp.	
	Sonderfullwert bei Restimpulse	000	Imp.	
	Kanalmindestdruck	000	bar	
	Umschaltdruck Pressgang	000	bar	
	Pressdruck	000	bar	

.. **abwärts**

Presa
baloti -
Upamat
100 V5
**Instructiuni de
exploatare**

Project: U16647
Versiune: 1 1 / UB
Data: 2 06 2010

Reteta B:

SIMATIC PANEL

	SsR W...;	# V	
zuruck	Rezept 1		H
Driller Vorlauf vert.	000 Umdr. Rucklauf	000	Umdr.
Driller Vorlauf hor.	000 Umdr. RiickJauf	000	Umdr.
Abbindung vertikal	EIN		
Abbindung horizontal [EIN		
Wirbulator akJtiv	EIN		

abwärts



V-

Presa baloti ~ UparTiat 100 V5
Instructiuni de exploatare

Project:
Versiune:
Data.

5 Functionare manuala si generalitati

Pentru functionare manuala comanda trebuie conectata. Pentru a comanda functiuni hidraulice trebuie conectata cel puţin o pompa!

Funcţiunile manual descrise mai jos presupun functionare manuala, deci partial nu sunt existente la functionare automata sau eventual au la functionare automata alta functiune!

Functionarea manuala este prevazuta numai pentru servanfi bine instruiti!

Pompele hidraulice

Pompele hidraulice se conecteaza sau deconecteaza pe panoul de comanda cu tastele „Pompa Conectare” resp. „Pompa Deconectare”. in regim de intretinere functioneaza numai o singura pompa.

Avans presa (Placa de presiune (piston))

Premiza: dispozitivul de eliberare in pozitie finala superioara, acele dispozitivului de legare in pozitie de baza.

Prin apasarea tastei „Presa inainte” placa de presiune (pistonul) se deplaseaza automat pana in pozitia „Pozitie de legare”¹.

Prin apasarea tastei „Presa inapoi” placa de presiune (pistonul) se deplaseaza automat pana in pozitia de parcare. Pozitie de parcare este dependents de pozitia comutatorului „Pozitie umpiere”. Fiecare cursa se poate intrerupe cu tasta „Automat Deconectare”.

Tasta luminoasa baloti gata

Daca balotul a ajuns la lungimea minimala (min. 3 impulsuri - 30cm), starea balotului actual poate fi pusa „terminat” prin apasarea tastei „Balot terminat”.

Daca tasta se apasa de 2 ori masajul “Balot terminat “ se reseteaza..

Atentie: starea de „balot terminat” este preluat^ in regimul de lucru automat!

Reglare balot mai lung

Tasta „Balot terminat” se tine apasata timp de 2 secunde - tasta lumineaza intermitent.

Restul materialului poate fi presat in balot.

Dupa aceea se mai apasa o data tasta luminoasa „Balot terminat”.

Balotul va fi legat.

Intretinere (Piston)

Funcţia de Intretinere deconecteaza functionarea automata, in pozitia de aşteptare se ajunge din pozitia extrema din spate.

Scoatere si introducere ac pentru sarma

Premiza: Placa de presiune (pistonul) se afla in pozitia de legare, dispozitiv legare in pozitia de baza

Prin apasarea tastei „Coborare dispozitiv tragere sarma” se deschide mai intai dispozitivul de așezare a sarmei dupa care acele intra automat m canalul presei. Prin apasarea tastei „Coborare dispozitiv tragere sarma” se inchide mai Intai dispozitivul de aşezare a sarmei dupa care acele se deplaseaza automat in pozitie finala superioara.

Cutit taiere si deschidere Presa baloti ~ UparTiat 100 V5

Project:
Versiune:

Prin apasarea tastei „Cutit taiere” placa de alimentare este taiata.

Prin apasarea tastei „Cutit deschidere” cutitul se deplaseaza inapoi.

Dispozitiv legare avans si pozitie de baza

Premiza: dispozitivul de tragere sarma in pozitie finala superioara

Prin apasarea tastei „Dispozitiv legare avans” dispozitivul legare se deplaseaza inainte, pana cand numarul de rotatii intregi s-a realizat

Prin apasarea tastei „Dispozitiv legare retur” dispozitivul legare revine automat in pozitia sa de baza.

Deschidere canal

Prin apasarea tastei canalul (și in regim automat) este descarcat atat timp cat tasta se mentine apasata.

Dispozitivul de eliberare coborare

Premiza: Placa de presiune (piston) in pozitie de eliberare sau intr-o pozitie definita in spate.

Prin apasarea tastei dispozitivul de eliberare se coboara un timp definit. Apoi dispozitivul de eliberare se ridica automat din nou In pozitia lui finala de sus.

Dispozitivul de maruntire si repartizare a materialului (DMR)

Premiza: benzile de alimentare in repaus

Pentru pornirea DMR clapa trebuie sa fie din nou inchisd.

Prin apasarea tastei „rabatere inapoi maruntitor” DMR-ul este introdus In palnie. Prin apasarea tastei „rabatere in afara maruntitor”¹¹ DMR-ul este adus in pozitie de baza. Tastele „Maruntitor Conectare” și „Maruntitor Deconectare” se utilizeaza pentru pornirea sau oprirea agregatului.

Comanda banda

Premiza: Limitator optic superior este liber

Banda urcatoare se pornește sau oprește cu tastele „Banda Conectare”¹¹ și „Banda Deconectare” de pe panou.

U1664 7

1 1 / UB

2 06 2010

6 Functionare automata

6.1 Generalitati

Pentru a utiliza utilajul in regim de functionare automata, Comanda trebuie sa fie conectata și sa nu existe defectiuni. Utilajul se conecteaza cu tasta „Automat Conectare” In regimul de functionare

automat. Cu tasta „Automat Decorectare” se revine la functionare manuala.

Project:
Versiune:
Data.

Presă balotire vibrate Part 100 V5 **Instrucțiuni de exploatare**

Va rugam sa cititi și capitolul „Functionare manuala”, deoarece între altele sunt valabile aceleași reguli de zavorare și la functionare automata.

Pozitie de baza „Piston”:

- Placa de presiune (piston) este in pozitie de parcare.

Pozitie de baza „Dispozitiv legare”:

- Acul de sarma este in afara canalului de presare;
- Cutitul este deschis;
- Initiatorul dispozitivului de legare „Pozitie de baza” este anclanșat
- Dispozitivul de eliberare in pozitie superioara

Daca la conectarea regimului de functionare automat utilajul nu este in pozitie de baza deși regimul de functionare automat așteapta acest lucru, utilajul incearca singur sa ajunga in toate pozitiile de baza.

Dupa aceea regimul automat se desfașoara normal.

Daca pozitia de baza a pistonului de presare nu poate fi ajunsa automat, pistonul trebuie adus manual in pozitie de baza.

U16647
1 1 / UB
2 06 2010

7 IVtesaie de defectiuni

7.1 Generalitati

Imediat ce una sau mai multe defectiuni devin active, acestea sunt semnalizate de culoare roșie a semaforului. Resetarea defectiunilor se face prin tasta de resetare „Defectiune resetare”. Defectiunile pot fi resetate numai daca cauza defectiunii a fost inlaturata.

7.2 Panoul

Defectiunile aparute sunt redate pe panoul de comanda in text integral.

Pentru a fi redate diferitele defectiuni pe panou, , cu comanda „Eroare (defectiune)“ de pe ecranul panoului pot fi chemate mesajele de defectiuni actuate.

Ecranul de start poate fi rechemat oricand prin cu comanda „inapoi“ de pe ecranul panoului.

Comanda „Meniu“ de pe ecranul panoului deschide o fereastră de parametrii. Aid pot fi reglate valorile comutatoarelor de presiune cat și reglate pozitiile de baza ale sistemului.

Presa baloti - Upamat 100 V5
Instructiuni de exploatare

Presa baloti - Upamat 100 V5
Instructiuni de exploatare

7.3 Descrierea defectiunilor

Proiect: U16647
 Versiune: 1 1 / UB
 Data: 2 06 2010

BM IMumar	Descrierea defectiunilor	AJUTOR
E01	Comutator protectie motor pompa hidraulica 1 anclan\$at	help A
E02	Comutator protectie motor pompa hidraulica 2 anclan\$at	help A
E03	Supratemperatura ulei hidraulic	help A
E04	Defectiune regulator frecventa banda urcatoare	help A
i E05	Protectie motor frana banda urcatoare anclan\$at	help A
E06	Protectie motor banda urcatoare anclan\$at	help A
E07	Supraveghere siguranta marun(itor	help A
E08	Comutator protectie motor maruntitor anclan\$at	help B
E09	Eroare (defectiune) AS interfata retea	help A
E10	Cadere siguranta tenie de comanda 230 V	help A
E11	cadere siguranta retea de putere 24 V	help B
E12	liber	help A
E13	Protectie motor legare verticaia anclan\$at	help A
E14	Protectie motor tragere sarma (ace) anclan\$at	help A
E15	Protectie motor pompa filtru rezervor ulei anclan\$at	help A
E16	Lipsa ulei in rezervorul de ulei hidraulic	help A
E17	Deconectare pericol la ingustare canal stanga actionat	help D
E18	Deconectare pericol la ingustare canal dreapta actionat	help C
E19	U\$sa siguranta legare orizontaia deschisa	help C
E20	Grilaj de protectie stanga deschis	help C
E21	Deconectare pericol din exterior	help C
E22	liber	help C
E23	Orificiu om la palnie deschis	help C
E24	Grilaj de protectie dreapta deschis	help C
E25 i	liber	help C
E26 i	Deconectare pericol dulap de comutatoare actionat	help C
E27 i	J\$sa acces canal presa stanga deschis	help
E28 Jj	J\$sa acces canal presa dreapta deschis	help
E29 (Srilaj protectie vertical - legare deschis	help C
E30 {[Deconectare pericol funie de tragere banda urcatoare actionat	help C

U1664 7

1 1 / UB

2 06 2010

E31	liber	help
E32	Grilaj protectie orizontala * legare deschis	
E33	Initiator eroare (defectiune) - acjos	
E34	liber	
E35	liber	
E36	Initiator pozitie piston de presare	
E37	liber	help C
E38	liber	help C
E39	Eroare de initiere disp. eliberare	help C
E40	liber	help E
E41	liber	help E
E42	liber	help F
E43	liber	help F
E44	liber	help E
E45	Deconectare pericol circuit neinchis	
E46	Comutator cu cheie u§3 acces dreapta	helpE
E47	Comutator cu cheie u§a acces stanga	helpE
E48	Eroare de initiere ac jos	help G
E49	Eroare de durata de functionare aducStor sarma	help H
E50	Eroare de durata de functionare cutit taiere sSrmS	helj^H
E51	Eroare de durata de functionare disp. eliberare	
E52	Eroare de durata de functionare cilindru presare	help K
E53	liber	help M
E54	Eroare de durata de functionare disp. Ingustare canal	help K
E55	liber	help K
E56	liber	help K
E57	§ibar de inchidere pompa 1 Tnchis	help K
E58	§ibar de inchidere pompa 2 inchis	help K
E59	iber	help K
E60 i	iber	help K
E61 _ <	Supraveghere rupere sarma	help
E62 E	Eroare de durata de functionare clapa maruntitor	help K
E63 E	Eroare de durata de functionare Dispozitiv legare	help L

28

27

E64	Eroare de durată de funcționare tragere sarmă (Ac)	help L
E65	liber	help B
E66	liber	help B
E67	Eroare (defectiune) de sens	help D
E68	liber	help
E69	liber	help
E70	Eroare (defectiune) amplificator limitatoare optice	help E
E71	Eroare (defectiune) comutator selectare rețea	help E
E72	liber	help A
E73	Filtru de ulei murdar	help A
E74	Palnie înfundată	help
E75	liber	help A
E76	Deconectare pericol la banda 1 acționat	help K
E77	Deconectare pericol la banda 2 acționat	help K
E78	liber	help K
E79	liber	help G
E80	Protecție motor radiator ulei acționat	help G
E81	liber	
E82	liber	
E83	liber	
E84	liber	
E 85	liber	
E 86	liber	
E 87	liber	
E 88	liber	
E 89	iber	
E 90	iber	
E 91	iber	
E 92 	iber	
E 93 i	iber	
E 94 i	ber	
E94 	ber	

U16647
 1 1 / UE
 2 06.2010

Presa baloti - Upamat 100 V5
Instructiuni de exploatare

Proiect:
 Versiune:
 Data:

E 95	liber	
E 96	liber	
E 97	Initiator pozitie umplere mare defect sau distanta prea mare	
E 98	Initiator pozitie umplere mare defect sau distanta prea micS	
E 99	Initiator pozitie umplere medie defect sau distanta prea mare	
100	Initiator pozitie umplere medie defect sau distanta prea mica	
101	Initiator pozitie umplere mica defect sau distanta prea mare	
102	Initiator pozitie umplere mica defect sau distanta prea mica	
103	Initiator pozitie de aşteptare distant de conectare prea mare	
104	Initiator pozitie de aşteptare distanta de conectare prea mica	
105	Initiator pozitie disp. eliberare distant^ de conectare prea mare	
106	Initiator pozitie disp. eliberare distant^ de conectare prea mica	
107	Initiator muchie de tSiere distant de conectare prea mare	
108	Initiator muchie de tSiere distant^ de conectare prea mare mica	
109	Eroare (defectiune) ASI Slave 9A „ comutator final u§3 acces dreapta“	
110	Initiator statia de presare distanta de conectare prea mare	
111	Initiator statia de presare distanta de conectare prea mica	
112	Initiator pozitie de legare distanta de conectare prea mare	
113	Initiator pozitie de legare distant de conectare prea mica	
114	Initiator impulsuri lagSre distanta de conectare prea mare	
115	Initiator impulsuri lagare distanta de conectare prea mica	
u116	Initiator statia de presare sus 1 distanta de conectare prea mare	
117	Initiator statia de presare sus 1 defect sau distanta prea mica	
118	Initiator statia de presare sus 2 distanta de conectare prea mare	
119	Initiator statia de presare sus 2 defect sau distanta prea micS	
120	nitiator ac sus distanta de conectare prea mare	
121	nitiator ac sus defect sau distanta prea mica	
122	nitiator ac jos distanta de conectare prea mare	
123	nitiator ac jos defect sau distanta prea mica	
124	nitiator impulsuri roata baloti distanta de conectare prea mare	
125 i	nitiator impulsuri roata baloti defect sau distanta prea mica	

127	Initiator	
128	Initiator	
129	Initiator	
130	Initiator	
131	_j Initiator	
132	Initiator	
134	Initiator	
135	 Initiator	
136	Initiator	
137	 Initiator	
138	j Initiator	
139	Initiator	
140	Initiator	
141	Initiator	
142	Initiator	
143	Initiator	
144	Initiator	
155	Initiator	
156	Initiator	
157	Initiator	
158	Eroare (defectiune) ASI Slave 10A „Deconectare pericol din exterior”	
159	Eroare (defectiune) ASI Slave 11A ^Initiator Pozitie umplere mare“	
160	Eroare (defectiune) ASI Slave 12A ^Initiator Pozitie umplere mica“	
161 j	Eroare (defectiune) ASI Slave 13A ..Initiator disp. eliberare”	
162 j	Eroare (defectiune) ASI Slave 14A Jnitiator pozitie presare“	
163 	Eroare (defectiune) ASI Slave 15A Jnitiator Impulsuri dispozitiv legare vertical”	
164 [Eroare (defectiune) ASI Slave 16A Jnitiator disp. eliberare sus 2“	
165 E	Eroare (defectiune) ASI Slave 1A „Deconectare pericol Dulap de comutatoare“	
166 E	Eroare (defectiune) ASI Slave 2A „Deconectare pericol canal stanga“	
167 J E	Eroare (defectiune) ASI Slave 3A JDeconectare pericol canal dreapta“	J

168	Eroare (defectiune) ASI Slave 4A „Comutator final grilaj vertical - Dispozitiv legare“	
169	Eroare (defec(iune) ASI Slave 5A ..Comutator final grilaj stanga“	
170	Eroare (defectiune) ASI Slave 6A „Comutator final grilaj dreapta“	
171	Eroare (defectiune) ASI Slave 7A „Comutator final grilaj sub rezervor“	
172	Eroare (defectiune) ASI Slave 8A „Comutator final ușa acces stanga“	
173	Eroare (defectiune) ASI Slave 9B	
174	Eroare (defectiune) ASI Slave 10B	
175	Eroare (defectiune) ASI Slave 11B Jnitiator pozitie umplere medie“	
176	Eroare (defectiune) ASI Slave 12B Jnitiator ac sus“	
177	Eroare (defectiune) ASI Slave 13B .Initiator muchie taiere“	
178	Eroare (defectiune) ASI Slave 14B Jnitiator pozitie de legare“	
179	Eroare (defectiune) ASI Slave 15B Jnitiator disp. eliberare sus 1“	
180	Eroare (defectiune) ASI Slave 16B Jnitiator ac sus“	
181	Eroare (defectiune) ASI Slave 1B	
182	Eroare (defectiune) ASI Slave 2B	
183	Eroare (defectiune) ASI Slave 3B	
184	Eroare (defectiune) ASI Slave 4B	
185	Eroare (defectiune) ASI Slave 5B	
186	Eroare (defectiune) ASI Slave 6B	
186	Eroare (defectiune) ASI Slave 7B	
188	Eroare (defectiune) ASI Slave 8B	
189	Eroare (defectiune) ASI Slave 25A	
190	Eroare (defectiune) ASI Slave 26A „Modul intrare transmitator presiune de presare“	
191	Eroare (defectiune) ASI Slave 27A „Modul intrare transmitator presiune reglare canal ¹¹ “	
192	Eroare (defectiune) ASI Slave 28A „Modul intrare transmitator temperature ulei“	
193	Eroare (defectiune) ASI Slave 29A	
194	Eroare (defectiune) ASI Slave 30A .Monitor de siguranta“	
195	Eroare (defectiune) ASI Slave 31A .Monitor de siguranta“	
196		
197	Eroare (defectiune) ASI Slave 17A Jnitiator ac jos“	
198 E	Eroare (defectiune) ASI Slave 18A	

1	
AJUTOR j Texte ajutor	
help A	1 Cautare defectiune (de ex. aparat defect?). Dupa aceea se comuta din nou in dulapul de comutatoare comutatorul de protectie respectiv. (Electrician sau specialist!)
help B	Catare cauza defectiune și verificare senzori. Dupa aceea se inlatura cauza resp. se așteapta pana cand s-a racit uleiul. Se verifica nivelul uleiului și se cauta neetanșeitati.
help C	[Se dezavorasc tastele PERICOL - STOP. Daca nu exista pericol de accidentare și de moarte, se reseteaza tastele PERICOL - STOP sau defectiune. ; Daca starea de PERICOL - STOP nu se poate reseta deși toate comutatoarele sunt 1 dezavorate, se actioneaza PERICOL - STOP pe utilaj (capat canal) și se dezavoral te din nou - apoi se reseteaza.
help D	Daca circuitul de PERICOL este intrerupt, trebuie resetat releul de protectie. Resetarea este posibila numai daca circuitul de PERICOL este din nou inchis. Vezi și "help C"! La mai multe mesaje PERICOL - STOP pot aparea „mesaje fantoma”!
help E	Senzorii dau mesaj de pozitie nevalabila (de ex. daca ambele pozitii finale sunt anclan^ate, ceea ce nu poate fi). Se verifica pozitia senzorilor respectivi, functionarea și cablarea lor.
help F	Programul automat a^teapta o pozitie de baza și nu o poate ocupa automat Se aduce manual (de Ex. functionare manuala) domeniul respectiv in pozitie de baza
help G	A aparut o eroare de programare Se reconecteaza utilajul, resp Daca apare din nou se va chema un specialist!
help H	A fost actionat comutatorul manual la pompe. Se verifica comutatorul manual și senzorii!
help I	
help J	Numarul maxim de curse de eliberare este depart fara ca pistonul sa treaca da muchia de taiere. Dupa resetare urmeaza alte incercari.
help K	Eroare de durata de functionare Timpul pentru ajungerea intr-o pozitie de capat dureaza neobișnuit de mult. Se verifica domeniu (senzorii și activatorii).
help L	Eroare de durata de functionare: Procesul automat dureaza neobișnuit de mult pana la 'ncheierea unei actiuni. Se verifica utilajul. Daca programul s-a „spanzurat” se aduce utilajul manual in pozitie de baza.
help A/1	Supravegherea de rupere a sarmei s-a anclan^at. Sarma nu se mai mișca. Se verifica oate 1 ghidajele de sarma.
help N	
help O	

Presa baloti - Upamat 100 V5
Instructiuni de exploatare

Project: 1 1 / **UB**
Versiune: 2 06 2010
Data:

